



MASSER Loader V2.00

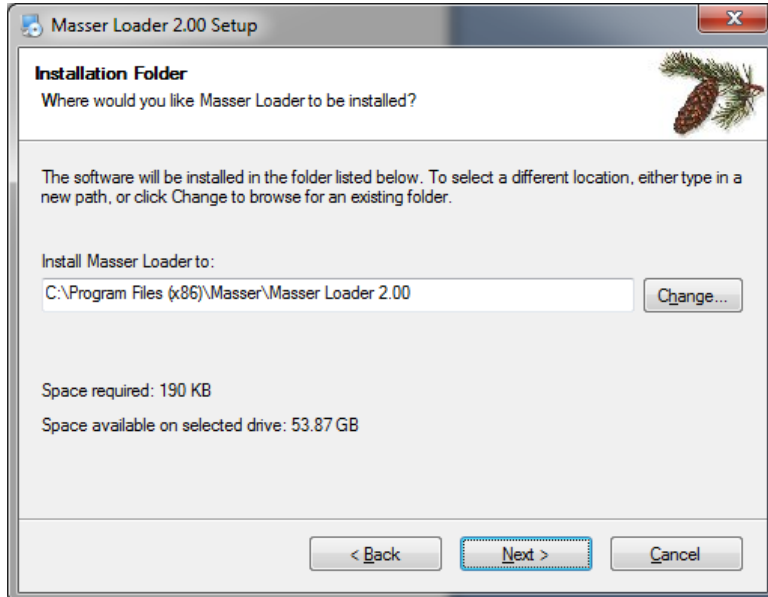
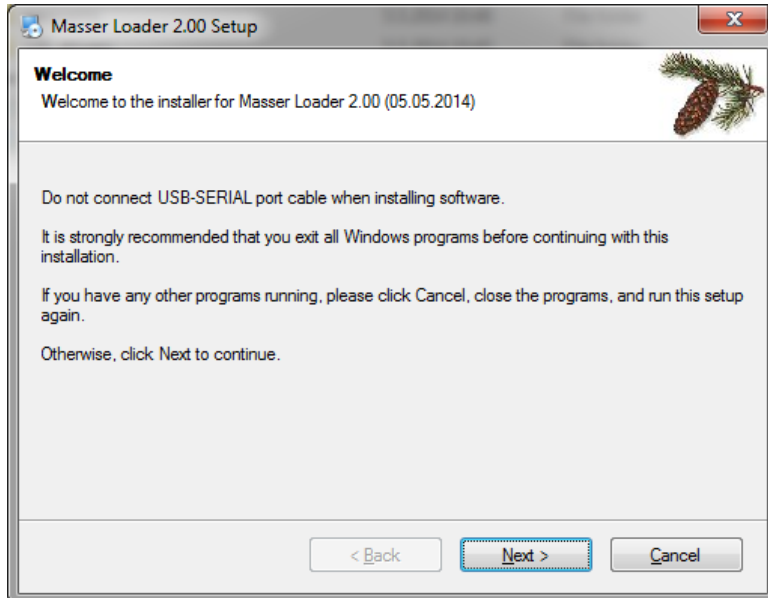
käyttö- ja asennusohje

5.5.2014

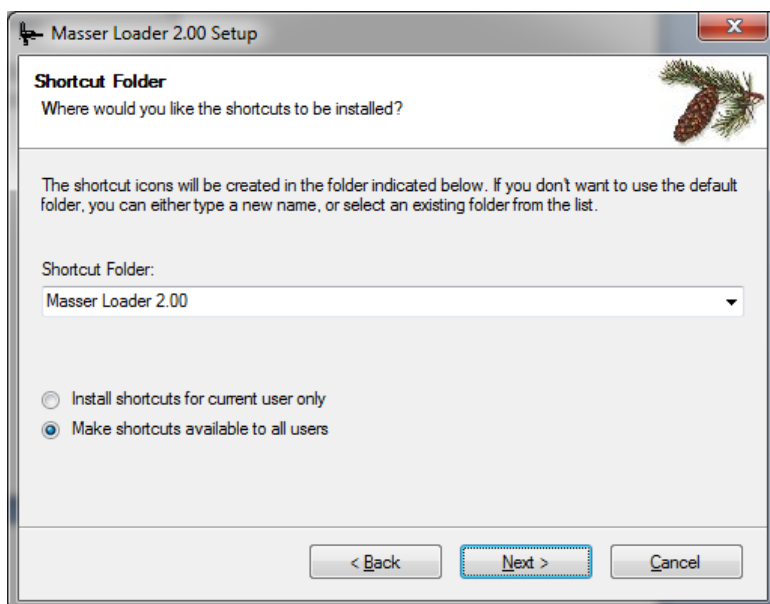
OHJELMAN ASENNUS

Viimeisin versio ohjelmasta löytyy osoitteesta: <http://www.masser.fi/fi/support/>

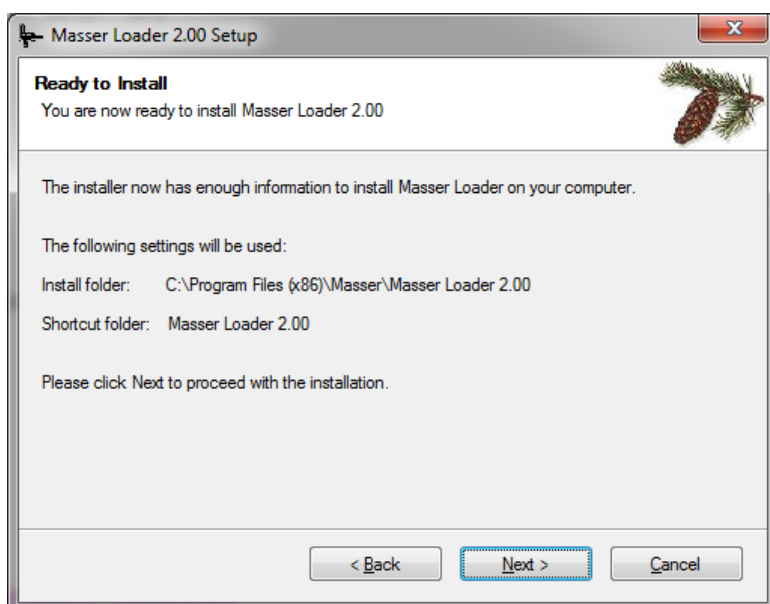
Käynnistä MasserLoader asennusohjelma. Älä kytke USB- kaapelia ohjelmaa asentaessasi. Seuraa asennusohjelman ohjeita valitsemalla **Next**.



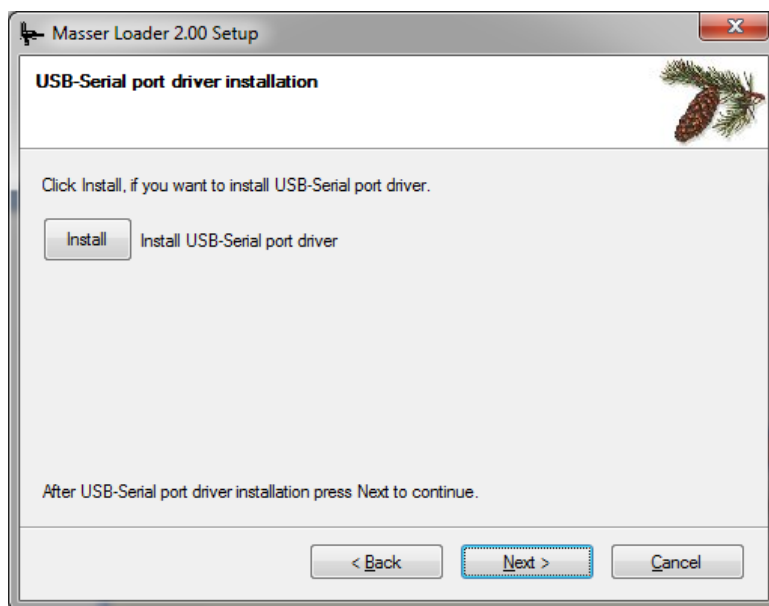
Valitse asennushakemisto. On suositeltavaa käyttää asennusohjelman ehdottamaan hakemistoa. Valitse **Next**.



Pikakuvake kansion valinta. Valitse kansioksi oletuksena oleva **Masser Loader 2.00**. Valitse **Next** jatkaaksesi asennusta.

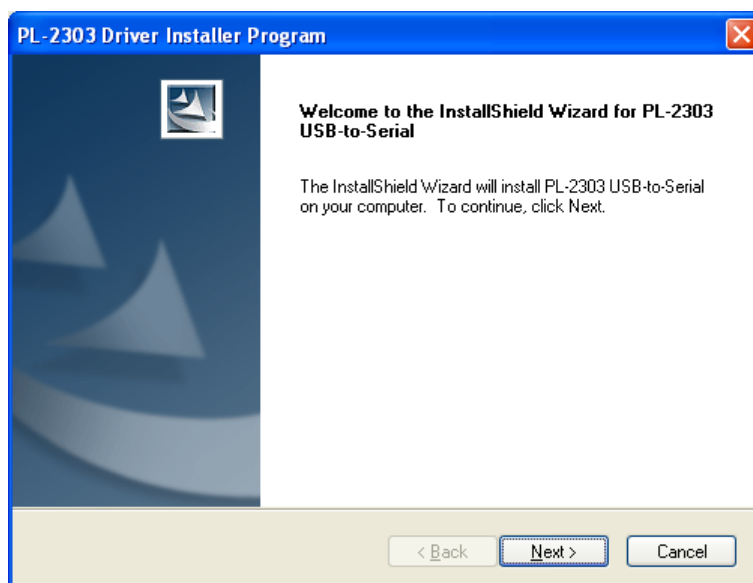


Masser Loader-ohjelma on nyt valmis asennettavaksi. Valitse **Next** asennuksen jatkamiseksi.

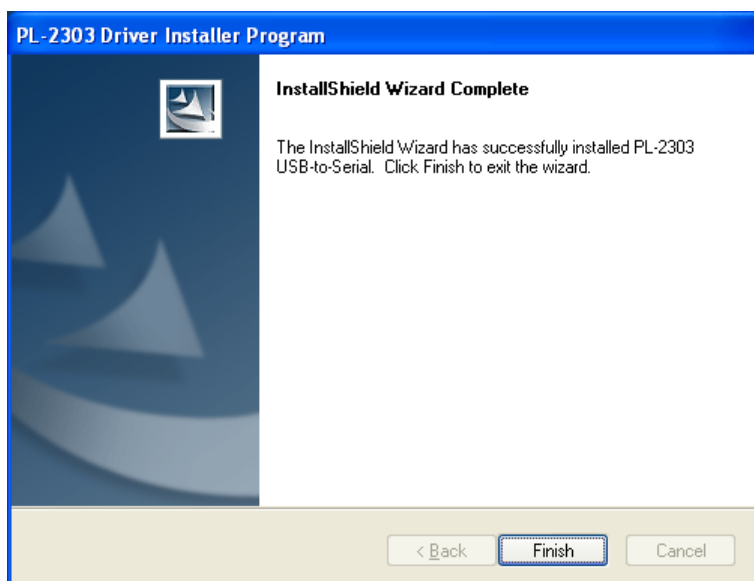


Jos käytät USB-adapteria, täytyy USB-adapterin ajurit myös asentaa. USB-ajureiden asennus aloitetaan valitsemalla **Install** asennus ikkunasta.

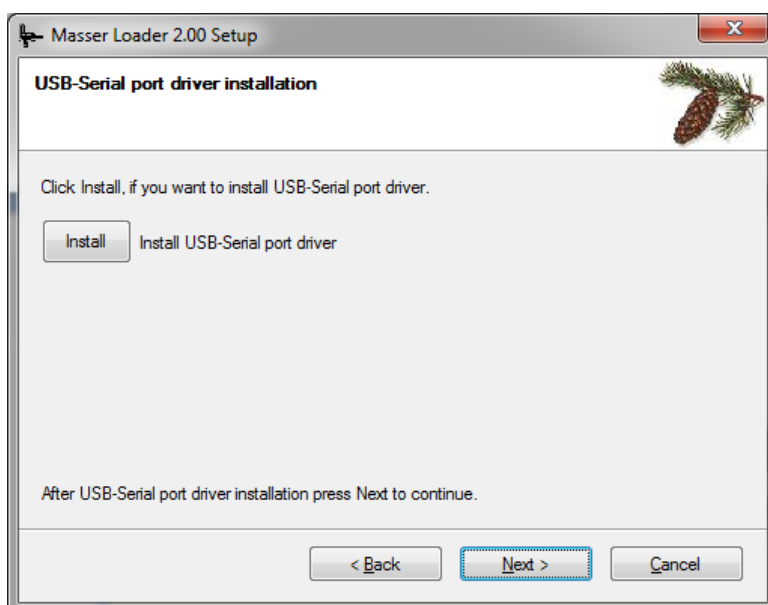
USB-adapterin ajureiden asennus.



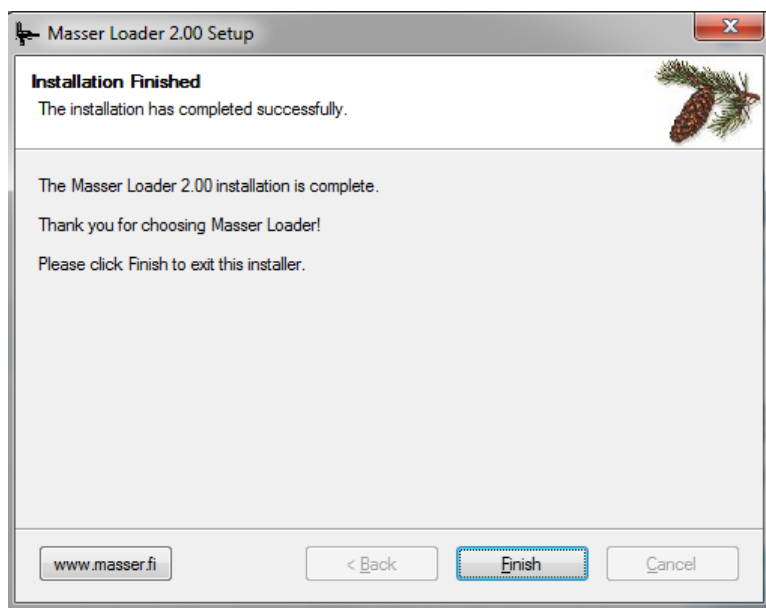
Valitse **Next** jatkaaksesi asennusta.



USB –adapterin ajurit on nyt asennettu, valitse **Finish** asennuksen päättämiseksi.



Valitse **Next** jatkaaksesi **Masser Loader** -ohjelman asennusta.

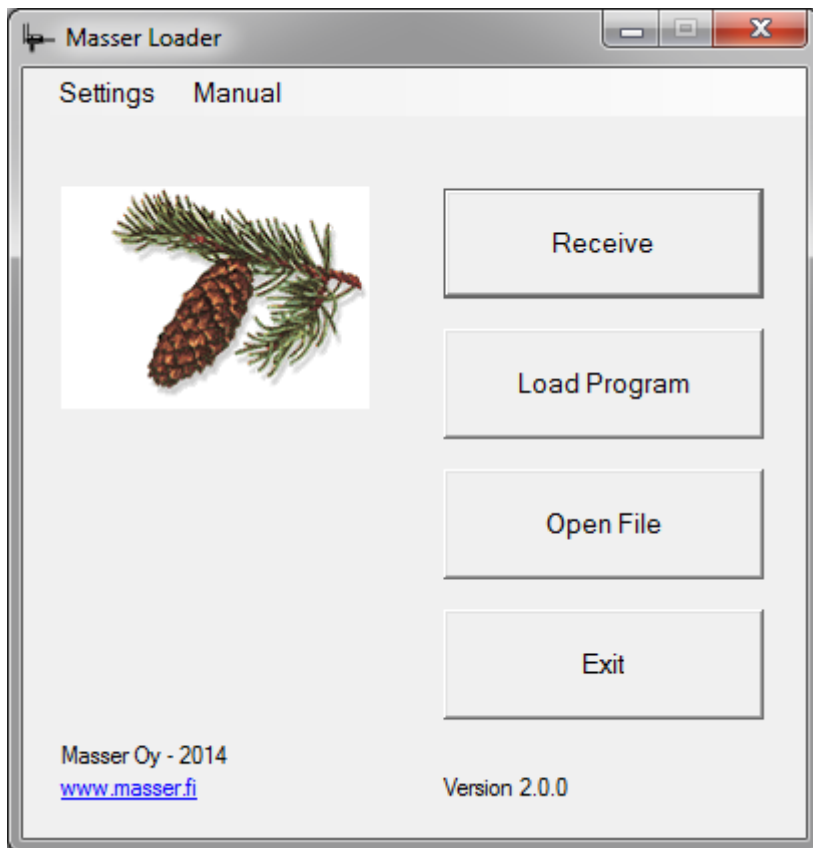


Masser Loader on nyt asennettu, valitse **Finish** sulkeaksesi asennusohjelman.

OHJELMAN KÄYNNISTYS JA PÄÄNÄYTTÖ

Kytke sarjaliikennekaapeli mittalaitteen ja PC:n välille tai jos käytät USB-adapteria niin kytke se ennen **Masser Loaderin** käynnistystä.

Näytölle avautuu ohjelman päänäyttö.



Receive
Load program
Open file
Exit

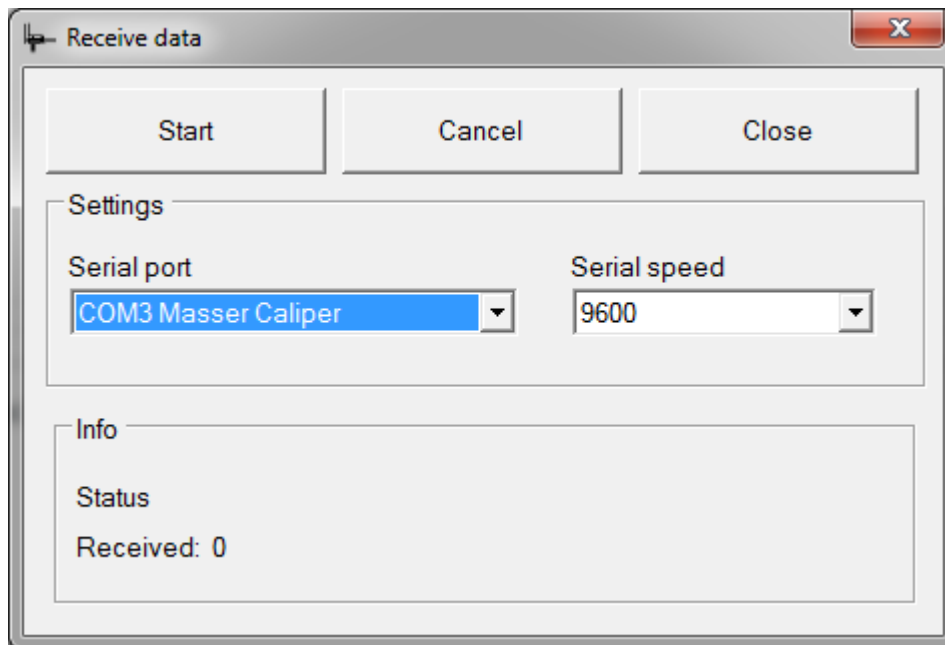
Mittausdatan siirto mittalaitteelta PC:lle
Ohjelmien lataus mittalaitteeseen
Aikaisemmin siirrettyjen ja PC:lle tallennettujen tiedostojen avaaminen
Ohjelman lopetus

Settings
Manual

Asetukset- ikkunan avaaminen
Tämä ohje.

SIIRTO MITTALAITTEELTA PC:LLE

Valitse päänäytöltä **Receive**. Näytölle avautuu siirtonäyttö:



Settings	Kehyksessä näkyy siirtoasetukset
Info	Kehyksessä näkyy tietoa siirron tilasta ja vastaanotettujen merkkien määrä
Start	Siirron käynnistys
Cancel	Siirron keskeytys
Close	Paluu päänäytölle

Settings-kehyksessä näkyy siirtoasetukset: Käytettävä PC:n sarjaportti sekä siirtonopeus. Siirtonopeuden tulee olla sama kuin mittalaitteen nopeus (kts. mittalaitteohjelman päävalikosta ASETUKSET).

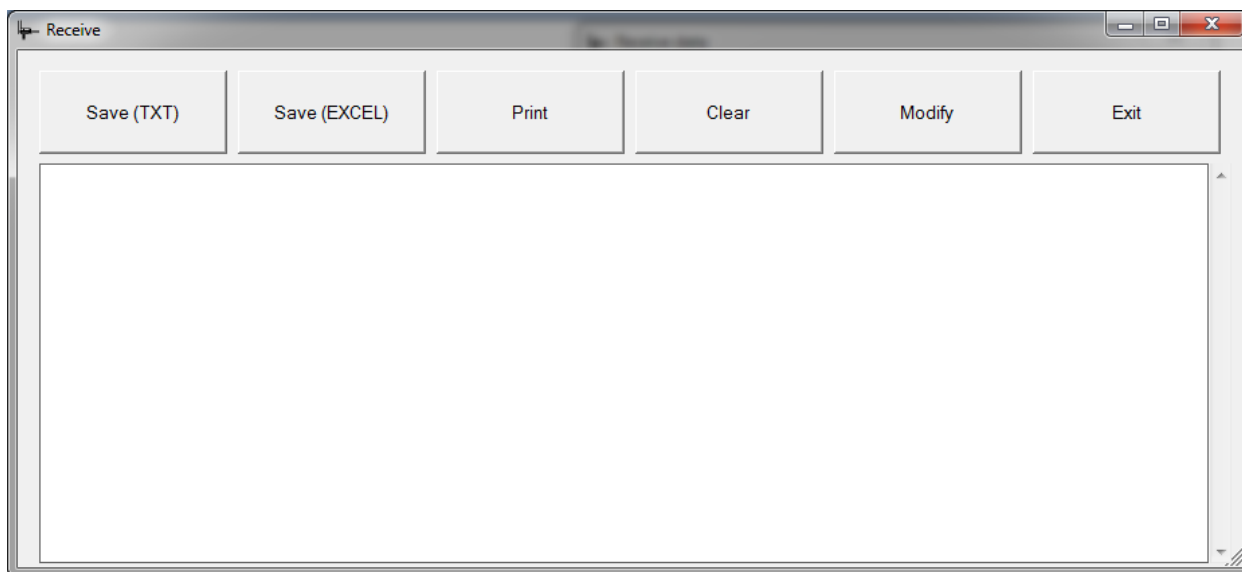
Info –kehyksessä näkyy siirron tila. Kun PC vastaanottaa mittalaitteelta tietoa, kehyksessä lukee **"Receiving"** ja **Received** –kentässä näkyy vastaanotettujen merkkien määrä.

Mikäli siirron käynnistyksestä huolimatta PC ei vastaanota yhtään merkkiä tai **Info** –kehyksessä lukee **Status** –kentässä **"Wait"**, yhteys mittalaitteen ja PC:n välillä ei toimi. Tarkista tällöin, onko sarjaportti ja nopeus oikeat sekä onko kaapeli mittalaitteen ja PC:n välillä kiinni molemmista päistä.

Siirto mittalaitteelta PC:lle tapahtuu seuraavasti:

1. Käynnistä vastaanotto PC:ltä valitsemalla Start.
2. Erillinen "Receive"-ikkuna avautuu.
3. Käynnistä tämän jälkeen siirto mittalaitteelta.
4. Mittalaitteelta siirtyvä tieto näkyy "Receive"-ikkunassa.
5. Odota kunnes kaikki tieton siirtynyt. Tämän jälkeen tieto voidaan tallentaa tiedostaan tai tulostaa kirjoittimelle.

Siirto-ikkuna



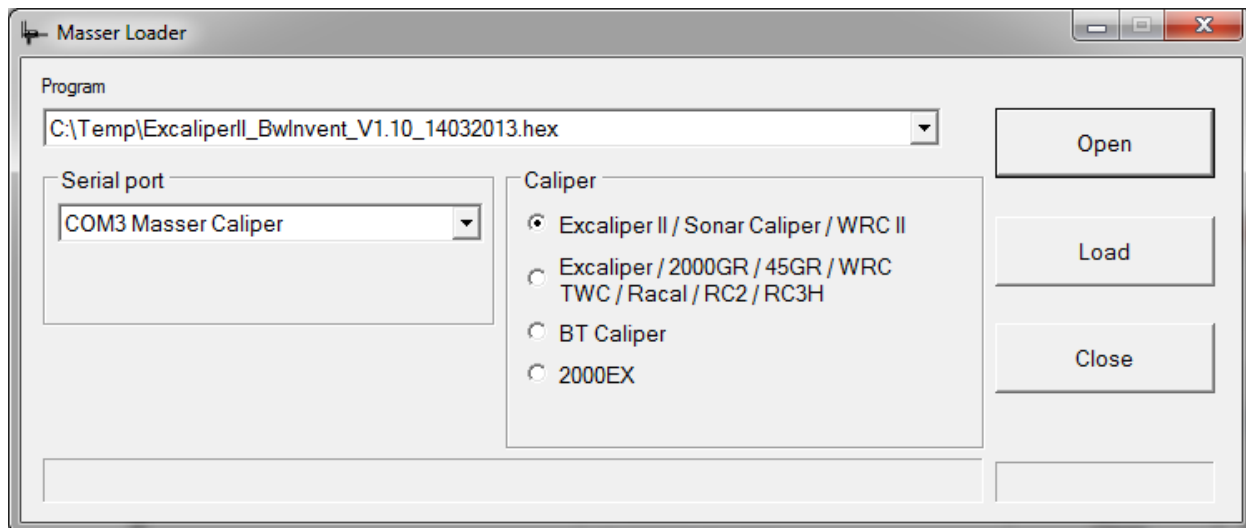
Näytön toiminnot:

SAVE (txt)	Tallentaa "Receive" -näytössä olevan tiedon tiedostoon.
SAVE (xls)	Tallentaa "Receive" -näytössä olevan tiedon tiedostoon excel-formaatissa.
PRINT	Tulostus kirjoittimelle.
CLEAR	Näytön tyhjennys (tyhjentää "Receive" -näytön).
MODIFY	Asetetaan "Receive" -näyttö muokkaus tilaan.
EXIT	Paluu "Receive data" -näytölle.

Sama "Receive" näyttö saadaan näkyviin kun päänäytöstä valitaan "Open file".

OHJELMAN LATAUS MITTALAITTEESEEN

Valitse päänäytöltä **Load Program**. Näytölle avautuu ohjelman lataus –näyttö.



Näytön toiminnot:

Program	Mittalaitteeseen ladattava ohjelm tiedosto (hex-tiedosto).
Serial port	Ohjelman latauksessa käytettävä sarjaportti.
Caliper	Mittalaitteen tyyppi.
Load	Ohjelman lataus mittalaitteeseen.
Open	Ladattavan ohjelman valinta PC:n hakemistoista.
Close	Paluu päänäytölle.

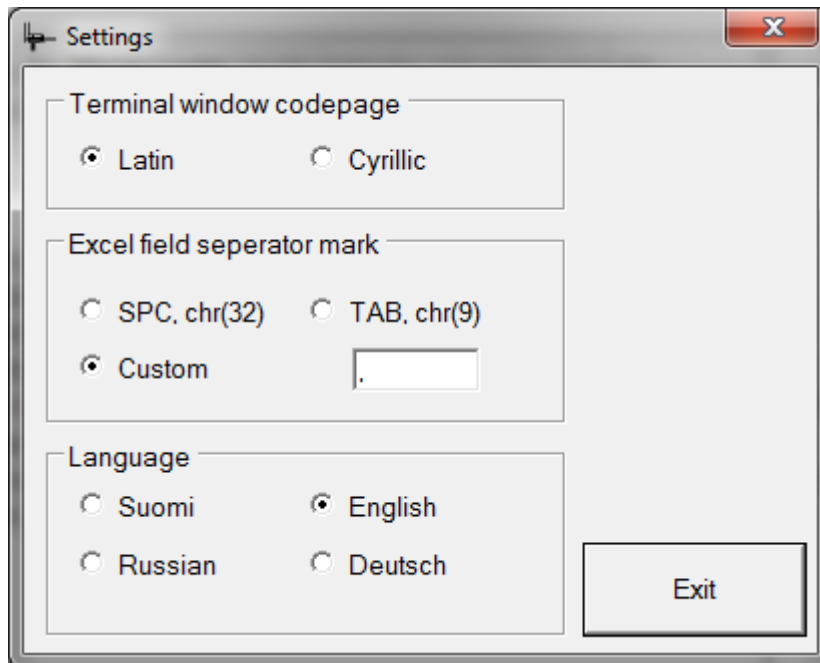
Ohjelmalistassa (Program) on kaikki aiemmin ladatut hex-tiedostot. Listaikkunan oikeassa laidassa olevaa ▼ –painiketta painamalla saadaan lista näkyviin. Valitse listasta ladattava hex-tiedosto.

Mikäli ladattavaa ohjelmaa ei löydy listasta niin sen voi hakea painamalla **Open**- painiketta. Näytölle avautuu ikkuna PC:n hakemistorakenteesta, valitse sieltä haluamasi hex-tiedosto.

Ohjelman lataus tapahtuu seuraavasti:

1. Valitse ladattava ohjelma (hex-tiedosto)
2. Valitse oikea sarjaportti
3. Valitse mittalaitteen tyyppi
4. Tarkista että sarjaliikennekaapeli on kytketty mittalaitteen ja PC:n välille.
5. Laita mittalaite ohjelman asennus tilaan (kts. mittalaitteen käyttöohje)
6. Aloita lataaminen painamalla Load -painiketta.
7. Ikkunan oikeaan alareunaan tulee teksti "Loading is ready!" kun ohjelman lataus on valmis.

ASETUKSET



Terminal window codepage

Valitaan merkkikoodisto jota käytetään siirtonäytössä.

Excel field separator mark

Eroinmerkki, jolla excel-tilukossa tieto jaetaan eri soluihin. "Custom"-kenttään syötetään erotinmerkki esim , tai ;

Language

Kielen valinta. Uusi kieli otetaan käyttöön kun asetukset-ikkuna suljetaan.